

7 de marzo de 2023

Índices de Producción Industrial (IPI). Base 2015 Enero 2023. Datos provisionales

La variación mensual del Índice de Producción Industrial es del -0,9% si se eliminan los efectos estacionales y de calendario

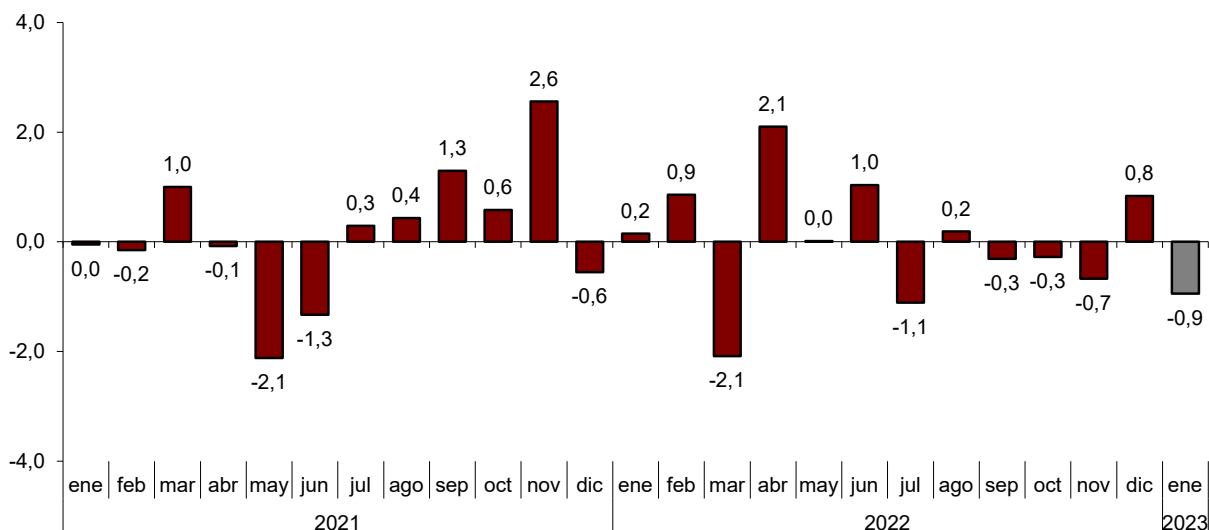
La tasa anual del Índice de Producción Industrial se sitúa en el -0,4% en la serie corregida de efectos estacionales y de calendario, y en el 1,2% en la serie original

Evolución mensual de la producción industrial

La variación mensual del Índice de Producción Industrial (IPI) entre los meses de enero y diciembre, eliminando los efectos estacionales y de calendario, es del -0,9%. Esta tasa es 1,7 puntos inferior a la observada en diciembre.

Índice general de producción industrial

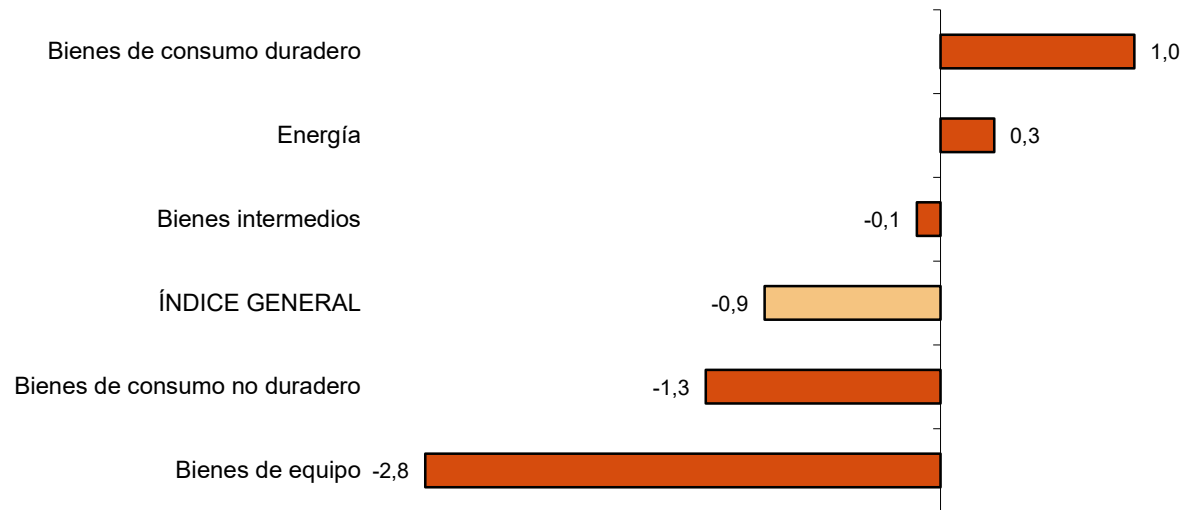
Corregido de efectos estacionales y de calendario. Tasa mensual (porcentaje)



Por sectores, *Bienes de consumo duradero* (1,0%) y *Energía* (0,3%) presentan tasas mensuales positivas. Por el contrario *Bienes de equipo* (-2,8%), *Bienes de consumo no duradero* (-1,3%) y *Bienes intermedios* (-0,1%) registran tasas mensuales negativas.

Índices de producción industrial: General y por destino económico

Corregidos de efectos estacionales y de calendario. Enero 2023. Tasa mensual (porcentaje)



En un análisis más detallado, se pueden observar las ramas de actividad con las tasas mensuales mayores y menores en el mes de enero.

Ramas de actividad con las tasas mensuales más altas del índice de producción industrial corregido de efectos estacionales y de calendario

Rama de actividad (División de la CNAE 2009)	Tasa mensual (%)
Metalurgia; fabricación de productos de hierro, acero y ferroaleaciones	4,6
Industria textil	3,9
Suministro de energía eléctrica, gas, vapor y aire acondicionado	2,6

Ramas de actividad con las tasas mensuales más bajas del índice de producción industrial corregido de efectos estacionales y de calendario

Rama de actividad (División de la CNAE 2009)	Tasa mensual (%)
Otras industrias extractivas	-32,6
Industria del tabaco	-15,3
Extracción de antracita, hulla y lignito	-10,3

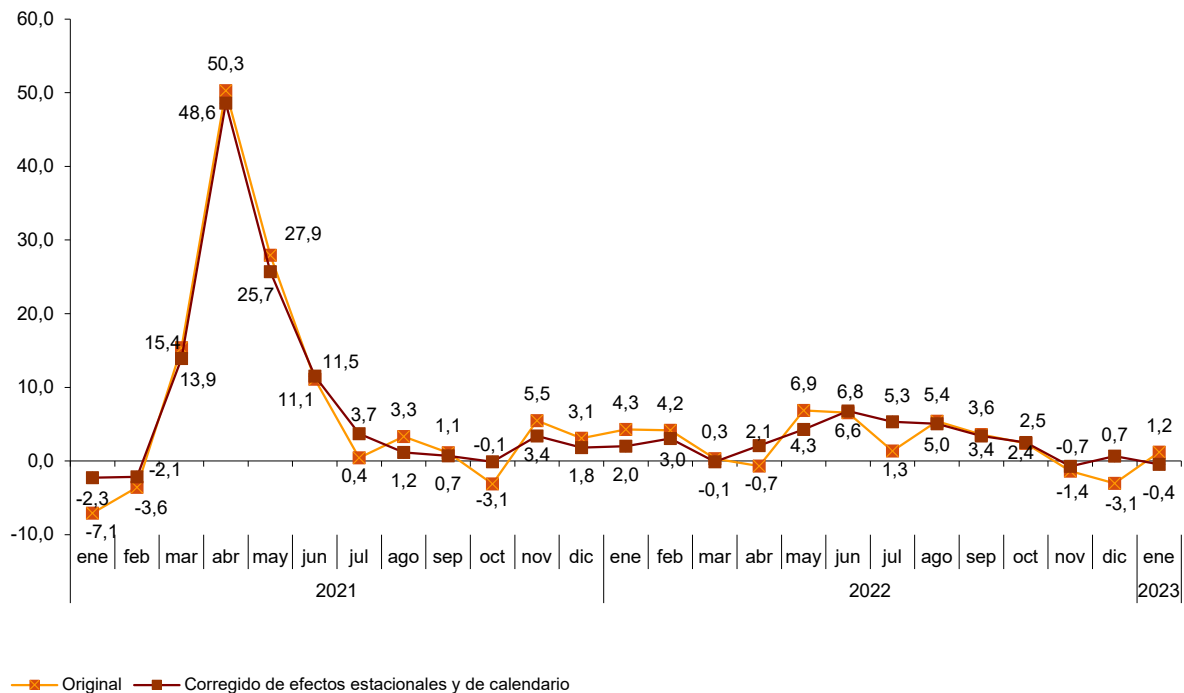
Evolución anual de la producción industrial

El Índice de Producción Industrial corregido de efectos estacionales y de calendario presenta en enero una variación del $-0,4\%$ respecto al mismo mes del año anterior. Esta tasa es 1,1 puntos inferior a la registrada en diciembre.

La serie original del IPI experimenta una variación anual del $1,2\%$. Esta tasa es 4,3 puntos superior a la del mes de diciembre.

Índice general de la producción industrial.

Tasa anual (porcentaje)



Por sectores, y en índices corregidos de efectos estacionales y de calendario, *Bienes de consumo duradero* ($7,3\%$), *Bienes de equipo* ($6,4\%$) y *Bienes de consumo no duradero* ($1,7\%$) presentan tasas anuales positivas. Por su parte, *Bienes intermedios* ($-4,1\%$) y *Energía* ($-3,8\%$) registran tasas negativas.

Tasas anuales de los índices de producción industrial: General y por destino económico de los bienes

	Índice original Tasa anual (%)	Índice corregido de efectos estacionales y de calendario Tasa anual (%)
Índice General	1,2	-0,4
Bienes de consumo	3,8	1,8
-Bienes de consumo duradero	11,8	7,3
-Bienes de consumo no duradero	3,2	1,7
Bienes de equipo	8,6	6,4
Bienes intermedios	-2,5	-4,1
Energía	-3,4	-3,8

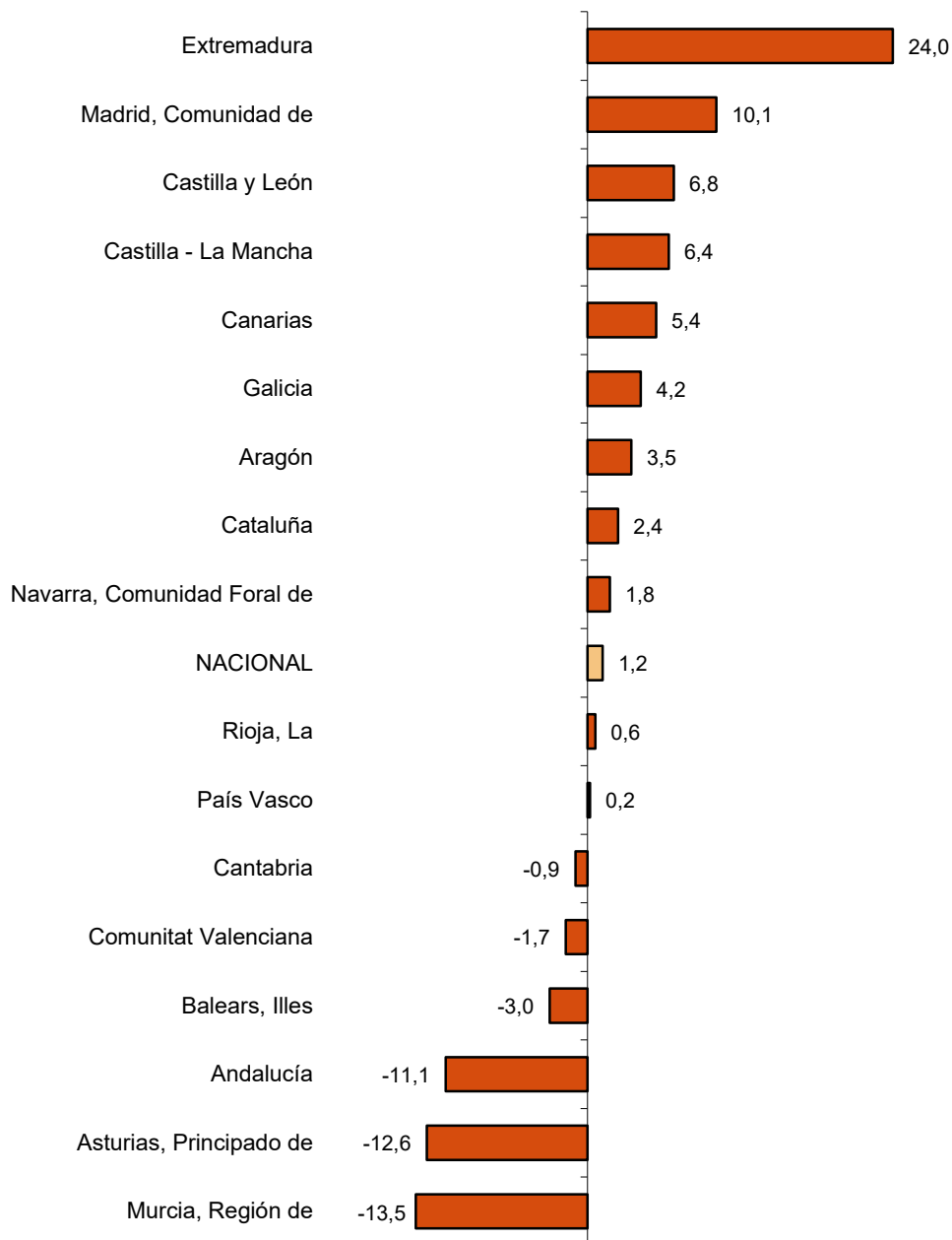
Resultados por comunidades autónomas. Tasas de variación anual de la producción industrial. Serie original

La tasa anual de la producción industrial aumenta respecto a enero de 2022 en 11 comunidades autónomas y disminuye en las otras seis.

Los mayores incrementos se producen en Extremadura (24,0%), Comunidad de Madrid (10,1%) y Castilla y León (6,8%). Y los mayores descensos en Región de Murcia (-13,5%), Principado de Asturias (-12,6%) y Andalucía (-11,1%).

Índices generales: nacional y por comunidades autónomas

Enero 2023. Tasa anual (porcentaje)



Revisiones y actualización de datos

Coincidiendo con la publicación de hoy, el INE ha actualizado los datos de las series del IPI correspondientes a los dos últimos meses. En el caso de las series ajustadas de calendario y desestacionalizadas y ajustadas de calendario, siguiendo el estándar del INE se revisa la serie desde su comienzo. Los resultados están disponibles en INEBase.

Nota metodológica

El Índice de producción industrial (IPI) es un indicador coyuntural que mide la evolución mensual de la actividad productiva de las ramas industriales, excluida la construcción, contenidas en la Clasificación Nacional de Actividades Económicas 2009 (CNAE-2009). Investiga, por tanto, las actividades incluidas en las secciones B, C, D y la división 36: Captación, depuración y distribución de agua, de la sección E de la CNAE-2009.

El IPI mide la evolución conjunta de la cantidad y de la calidad, eliminando la influencia de los precios.

Tipo de encuesta: continua de periodicidad mensual.

Año base: 2015.

Ámbito poblacional: establecimientos industriales cuya actividad principal se incluye en las secciones B, C, D y en la división 36 de la CNAE-2009.

Ámbito geográfico: todo el territorio nacional.

Tamaño muestral: 11.500 establecimientos industriales y más de 1.100 productos.

Método de recogida: cumplimentación del cuestionario por parte del informante usando alguna de las siguientes vías: internet (sistema IRIA), correo electrónico, fax, teléfono o vía postal.

Para más información se puede tener acceso a la metodología en:

<https://www.ine.es/daco/daco43/metoipi15.pdf>

Y al informe metodológico estandarizado en:

<https://www.ine.es/dynt3/metadatos/es/RespuestaDatos.html?oe=30050>

Las estadísticas del INE se elaboran de acuerdo con el Código de Buenas Prácticas de las Estadísticas Europeas, que fundamenta la política y estrategia de calidad de la institución. Para más información, véase la sección de [Calidad en el INE y Código de Buenas Prácticas](#) en la página web del INE.

Más información en **INEbase** – www.ine.es Twitter: [@es_ine](https://twitter.com/es_ine) Todas las notas de prensa en: www.ine.es/prensa/prensa.htm

Gabinete de prensa: **Teléfonos: 91 583 93 63 /94 08** — gprensa@ine.es

Área de información: **Teléfono: 91 583 91 00** – www.ine.es/infoine

Índices de producción industrial. Base 2015

Enero 2023

Datos provisionales

1. Índices de producción industrial: General y por destino económico corregidos de efectos estacionales y de calendario

	Índice	Tasa (%)		
		Mensual	Anual	De la media de lo que va de año
Índice General	104,9	-0,9	-0,4	-0,4
Bienes de consumo	107,0	-2,4	1,8	1,8
- Bienes de consumo duradero	114,3	1,0	7,3	7,3
- Bienes de consumo no duradero	106,6	-1,3	1,7	1,7
Bienes de equipo	111,3	-2,8	6,4	6,4
Bienes intermedios	104,9	-0,1	-4,1	-4,1
Energía	95,1	0,3	-3,8	-3,8

2. Índices de producción industrial: General y por destino económico corregidos de efectos de calendario

	Índice	Tasa (%)	
		Anual	De la media de lo que va de año
Índice General	100,8	-0,7	-0,7
Bienes de consumo	99,9	1,3	1,3
- Bienes de consumo duradero	102,5	8,6	8,6
- Bienes de consumo no duradero	99,7	0,5	0,5
Bienes de equipo	101,7	6,0	6,0
Bienes intermedios	100,4	-4,3	-4,3
Energía	101,5	-4,0	-4,0

3. Índices de producción industrial: General y por destino económico. Series originales

	Índice	Tasa (%)		Repercusión Anual
		Anual	De la media de lo que va de año	
Índice General	101,0	1,2	1,2	
Bienes de consumo	100,2	3,8	3,8	0,953
- Bienes de consumo duradero	102,6	11,8	11,8	0,218
- Bienes de consumo no duradero	100,0	3,2	3,2	0,735
Bienes de equipo	101,9	8,6	8,6	1,802
Bienes intermedios	100,6	-2,5	-2,5	-0,760
Energía	101,6	-3,4	-3,4	-0,791

4. Índices de producción industrial: General y por ramas de actividad (CNAE 2009). Series originales

	Índice	Tasa (%)		Repercusión Anual
		Anual	De la media de lo que va de año	
Índice General	101,0	1,2	1,2	
B. Industrias extractivas	66,7	-11,3	-11,3	-0,059
Extracción de antracita, hulla y lignito
Extracción de crudo, petróleo y gas natural
Extracción de minerales metálicos
Otras industrias extractivas	78,2	-12,0	-12,0	-0,061
C. Industria manufacturera	101,1	2,6	2,6	2,019
Industria de la alimentación	98,4	-4,1	-4,1	-0,504
Fabricación de bebidas	92,2	8,7	8,7	0,244
Industria del tabaco
Industria textil	99,3	0,1	0,1	0,001
Confección de prendas de vestir	105,5	0,5	0,5	0,005
Industria del cuero y del calzado	76,5	13,6	13,6	0,086
Industria de la madera y del corcho, excepto muebles; cestería y espartería	91,9	-25,4	-25,4	-0,389
Industria del papel	98,3	-3,4	-3,4	-0,086
Artes gráficas y reproducción de soportes grabados	60,5	-2,5	-2,5	-0,025
Coquerías y refino de petróleo	102,2	-1,4	-1,4	-0,035
Industria química	100,0	-10,6	-10,6	-0,737
Fabricación de productos farmacéuticos	130,0	19,7	19,7	0,781
Fabricación de productos de caucho y plásticos	108,9	-1,5	-1,5	-0,074
Fabricación de otros productos minerales no metálicos	96,7	-5,4	-5,4	-0,203
Metalurgia; fabricación de productos de hierro, acero y ferroaleaciones	87,5	-6,5	-6,5	-0,210
Fabricación de productos metálicos, excepto maquinaria y equipo	107,4	9,2	9,2	0,710
Fabricación de productos informáticos, electrónicos y ópticos	109,5	-1,1	-1,1	-0,013
Fabricación de material y equipo eléctrico	120,3	25,7	25,7	0,692
Fabricación de maquinaria y equipo n.c.o.p.	117,7	16,3	16,3	0,758
Fabricación de vehículos de motor, remolques y semirremolques	89,9	4,8	4,8	0,337
Fabricación de otro material de transporte	92,7	15,8	15,8	0,346
Fabricación de muebles	105,0	12,7	12,7	0,151
Otras industrias manufactureras	107,6	4,5	4,5	0,051
Reparación e instalación de maquinaria y equipo	107,9	4,9	4,9	0,138
D. Suministro de energía eléctrica, gas, vapor y aire acondicionado	104,2	-4,3	-4,3	-0,782
E. Suministro de agua, actividades de saneamiento, gestión de residuos y descontaminación*	87,6	1,0	1,0	0,026

* Sólo incluye Captación, depuración y distribución de agua.

(..) Dato no disponible por secreto estadístico.

5. Índices de producción industrial: nacional y por comunidades autónomas. Series originales

	Índice	Tasa (%)	
		Anual	De la media de lo que va de año
Nacional	101,0	1,2	1,2
Andalucía	88,1	-11,1	-11,1
Aragón	102,4	3,5	3,5
Asturias, Principado de	93,1	-12,6	-12,6
Baleares, Illes	75,3	-3,0	-3,0
Canarias	92,8	5,4	5,4
Cantabria	106,1	-0,9	-0,9
Castilla y León	94,1	6,8	6,8
Castilla-La Mancha	101,5	6,4	6,4
Cataluña	99,1	2,4	2,4
Comunitat Valenciana	101,2	-1,7	-1,7
Extremadura	113,9	24,0	24,0
Galicia	106,2	4,2	4,2
Madrid, Comunidad de	114,1	10,1	10,1
Murcia, Región de	99,9	-13,5	-13,5
Navarra, Comunidad Foral de	111,4	1,8	1,8
País Vasco	103,4	0,2	0,2
Rioja, La	84,6	0,6	0,6

Puede obtenerse información más detallada por comunidades autónomas en:

Andalucía	Instituto de Estadística y Cartografía de Andalucía (juntadeandalucia.es)
Aragón	Instituto Aragonés de Estadística (IAEST). Gobierno de Aragón
Principado de Asturias	Inicio - Sociedad Asturiana de Estudios Económicos e Industriales (sadei.es)
Illes Balears	IBESTAT Inicio (caib.es)
Canarias	Inicio ISTAC - Gobierno de Canarias
Cantabria	Instituto Cántabro de Estadística - ICANE
Castilla y León	Estadística Estadística Junta de Castilla y León (jcy.es)
Castilla - La Mancha	Inicio: Servicio de Estadística de Castilla-La Mancha (jccm.es)
Cataluña	Idescat. Institut d'Estadística de Catalunya
Comunitat Valenciana	Inicio - Portal Estadístico de la Generalitat Valenciana - Generalitat Valenciana (gva.es)
Extremadura	IEEX - JUNTAEX
Galicia	IGE - Instituto Galego de Estatística
Comunidad de Madrid	Portal Estadístico. Comunidad de Madrid
Región de Murcia	Portal Estadístico de la Región de Murcia - CREM (carm.es)
La Rioja	Estadística - Portal del Gobierno de La Rioja